

MESURES CONSTRUCTIVES, ORGANISATIONNELLES OU D'ENTRETIEN

Dans le cadre de projets
d'itinéraires de mobilité de loisirs

Aide de travail technique

Groupe de travail technique LIML, version n°2, 02.2024



CANTON DU VALAIS
KANTON WALLIS

Ce document fait office d'**aide de travail technique** dont l'objectif est d'orienter les services cantonaux, les communes et les bureaux mandatés vers la bonne marche à suivre pour tout projet de mobilité de loisirs contenant des mesures constructives, organisationnelles ou d'entretien. En tant que document de référence, il se base sur le cadre juridique existant, notamment les trois types d'ouvrages cités à l'art. 7 RIML (Cf. p.2).

Le choix des exemples et des illustrations dans ce document se porte sur les cas les plus fréquents.

Les valeurs indiquées permettent de donner un ordre de grandeur, **l'évaluation au cas par cas doit toujours primer**. En cas de doute, il est nécessaire de contacter les services cantonaux concernés par la réalisation de la mesure.

Documentation:

- OFROU, Suisse Rando, *Construction et entretien des chemins de randonnée pédestre*, Manuel, 2017
- OFROU, Suisse Rando, SuisseMobile, *Randonnée et VTT – Outil décisionnel pour la cohabitation et la séparation Aide - Mémoire pour la planification*, 2020
- SDT, *Directive technique - Itinéraires de mobilité de loisirs*, 2018
- BPA, SuisseMobile, *Installations pour VTT*, 2019
- BikePlan AG, RWO, ARVr et VWP, *Aide de travail pour la construction et l'entretien de chemins et pistes VTT*, 2019

SOMMAIRE

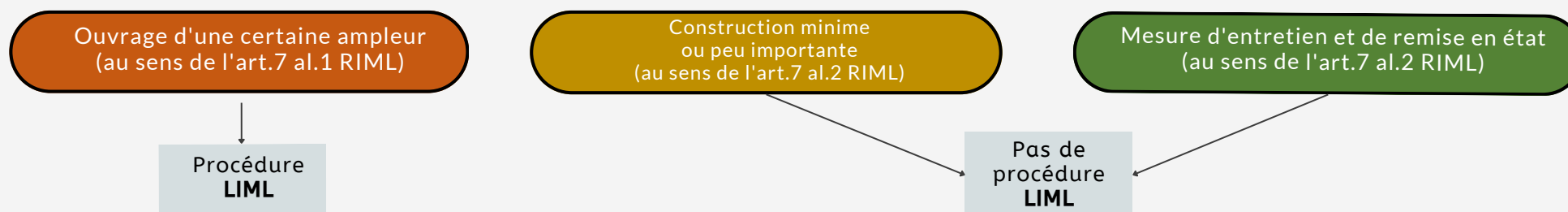
2	Introduction et objectifs
3	Cadre légal
4	Construction minime ou peu importante
5	Particularité : combinaison de plusieurs ouvrages
6-7	Ponts, passerelles
8-9	Murets, ouvrages de soutènement
10-11	Barrières, clôtures
12-13	Marches, escaliers, échelles
14-16	Diverses mesures
17	Largeurs de référence
18-20	Mesures d'entretien et remise en état
21	Sans procédure, ex. d'un balisage naturel



INTRODUCTION ET OBJECTIFS

Dans le cadre de projets d'itinéraires de mobilité de loisirs, les mesures constructives, organisationnelles et d'entretien liées et utiles à l'itinéraire nécessitent divers types d'ouvrages. Selon le type d'ouvrage, la marche à suivre est différente.

On distingue ainsi trois types d'ouvrages ; les travaux considérés comme « ouvrages d'une certaine ampleur (au sens de l'art.7 al.1 Règlement sur les itinéraires de mobilité de loisirs (RIML)) » soumis à une procédure d'approbation des plans selon la loi sur les itinéraires de mobilité de loisirs (LIML) et les travaux assimilés à des « constructions minimales ou peu importantes » ou à des « mesures d'entretien et remise en état » (au sens de l'art.7 al.2 RIML) qui ne suivent pas de procédure selon la LIML.



Un tableau synthétique a été réalisé pour **permettre de définir la marche à suivre adéquate pour chaque cas**. Pour en faciliter la lecture, des schémas décisionnels reprenant les critères ont été développés.



L'évaluation au cas par cas doit toujours primer. En cas de doute, il est nécessaire de contacter les services cantonaux concernés par la réalisation de la mesure.

A noter

La procédure pour l'élaboration d'un dossier LIML (représentée par ... dans les schémas suivants) et les différents documents y relatifs sont disponibles sous le lien suivant :
<https://www.vs.ch/web/sdt/dossier-d-homologation>



CADRE LÉGAL

Article 5 RIML

Modifications et mesures de remplacement

1. Seules les modifications importantes, accompagnées le cas échéant de mesures de remplacement, sont soumises à la procédure d'approbation des itinéraires. Les modifications mineures, qui n'impliquent pas de corrections des plans des itinéraires, sont du ressort du service spécialisé compétent pour la planification.
2. Sont notamment considérés comme modifications importantes les nouveaux aménagements, la suppression et le déplacement des itinéraires et, en particulier pour les itinéraires de chemins pédestres et de pistes pour vélo tout terrain (VTT), le revêtement de tronçons importants par des matériaux impropres à leur pratique.

Article 7 RIML

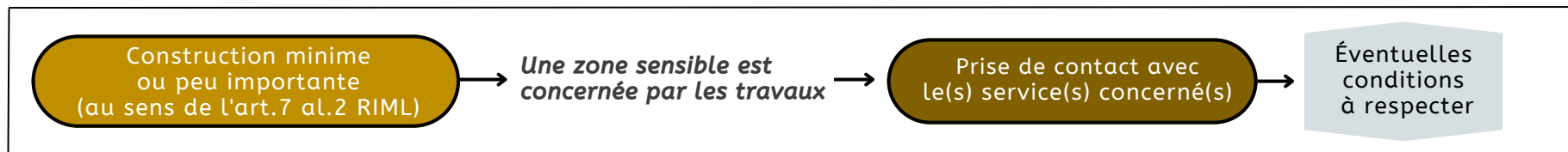
Ouvrage soumis à une approbation de plans

1. Est soumis à une approbation de plans tout ouvrage même ponctuel d'une certaine ampleur ayant des effets sur l'aménagement du territoire et l'environnement, tels que pont, passerelle ou aménagement, revêtement, élargissement d'un tronçon d'itinéraire ou encore terrassement et nivellement importants. Le service juridique du département compétent en matière de mobilité tranche au besoin.
2. Font exception les mesures d'entretien et de remise en état ainsi que les constructions minimales ou peu importantes pour lesquelles l'accord du propriétaire foncier est cependant nécessaire.[...]



4.

CONSTRUCTION MINIME OU PEU IMPORTANTE



Les mesures apparentées à une "construction minimale ou peu importante" au sens de l'art.7 al.2 RIML nécessitent l'accord du/des propriétaire(s) et ne font pas l'objet d'une procédure d'approbation des plans au sens de la LIML. Cependant, si une zone dite "sensible" (zone sujette à un conflit, avéré ou potentiel, lié aux domaines des services cantonaux) est concernée par les travaux, la mesure peut être soumise à d'autres législations hors LIML.

Les services cantonaux concernés doivent alors être contactés. Ces derniers pourront émettre des conditions et charges liées à l'exécution des travaux ou, si nécessaire, rediriger le requérant vers une procédure relative à une autre législation. Les cas demandant une prise de contact avec un service sont listés dans le tableau suivant :

Pour les constructions minimales ou peu importantes au sens de l'art.7 al.2 RIML		
Prise de contact directe avec le...	... si ...	Justification légale
Service des forêts, de la nature et du paysage	Intervention à l'intérieur d'un périmètre protégé suivant : - zones alluviales d'importance nationale (ZAIN) - hauts- et bas-marais d'importance nationale - sites de reproduction des batraciens - sites marécageux d'importance nationale - prairies et pâturages secs d'importance nationale (PPS) - sites protégés par décision cantonale - zones de protection de la nature (selon PAZ) => Consulter la Section Nature & Paysage Nouvelle construction en forêt, quelles que soient ses dimensions Coupes de bois, soumises à permis de coupe (les coupes de bois et autres interventions sylvicoles en forêts publiques et privées sont soumises à une autorisation du service) => Consulter la Section Forêt	Ordonnance sur les zones alluviales 451.31 Ordonnance sur les hauts-marais 451.32 Ordonnance sur les bas-marais 451.33 Ordonnance sur les batraciens 451.34 Ordonnance sur les sites marécageux 451.35 Ordonnance sur les PPS 451.37 Décisions cantonales de protection RS 451.XXX https://sitonline.vs.ch/nature_paysage_foret/arretes_cantonaux/fr/ Petites constructions et installations non forestières en forêt : art. 22 al. 1 LcFo Coupes de bois: art. 34 LcFo
Service de l'environnement	Travaux avec des machines (constructions minimales ou entretien) dans ou à proximité immédiate de zones de protection des eaux souterraines S1 et S2 => Groupe Eaux souterraines	Art. 19 al. 2 LEaux
Service immobilier et patrimoine	Travaux concernant un IVS national avec substance => Section Patrimoine bâti	Art. 9 OIVS
Service de la chasse, de la pêche et de la faune	Travaux de plusieurs jours en période de reproduction principale (entre 1er avril et le 15 juillet) Travaux situés dans les districts francs fédéraux	Art. 1 et 7 LChP Art. 1 et 6 ODF
Service de l'agriculture	Travaux situés dans une zone agricole protégée selon le PAZ homologué => Se référer à l'article correspondant dans le RCCZ	Art. 32 LcAT
Service des dangers naturels	Remplacement de passerelle non amovible Pose de passerelle amovible d'une certaine ampleur pouvant causer un problème à l'aval si elle est emportée par une crue => Consulter la Section Cours d'eau latéraux	Art. 38 LEaux Art. 41c OEaux

PARTICULARITÉ COMBINAISON DE PLUSIEURS OUVRAGES

En cas de combinaison de plusieurs ouvrages, chaque ouvrage doit être analysé séparément, en utilisant le schéma décisionnel qui le concerne. En cas de conclusions différentes, la plus exigeante prime et déterminera la procédure à suivre.

Exemple

Un pont, un muret ou un escalier **ET** une barrière

Illustration

Pont (tablier):

Remplacement d'ouvrage, même gabarit

→ **Construction minimale ou peu importante**

Barrières:

Nouvel ouvrage, rambarde ouverte de moins de 100 mètres

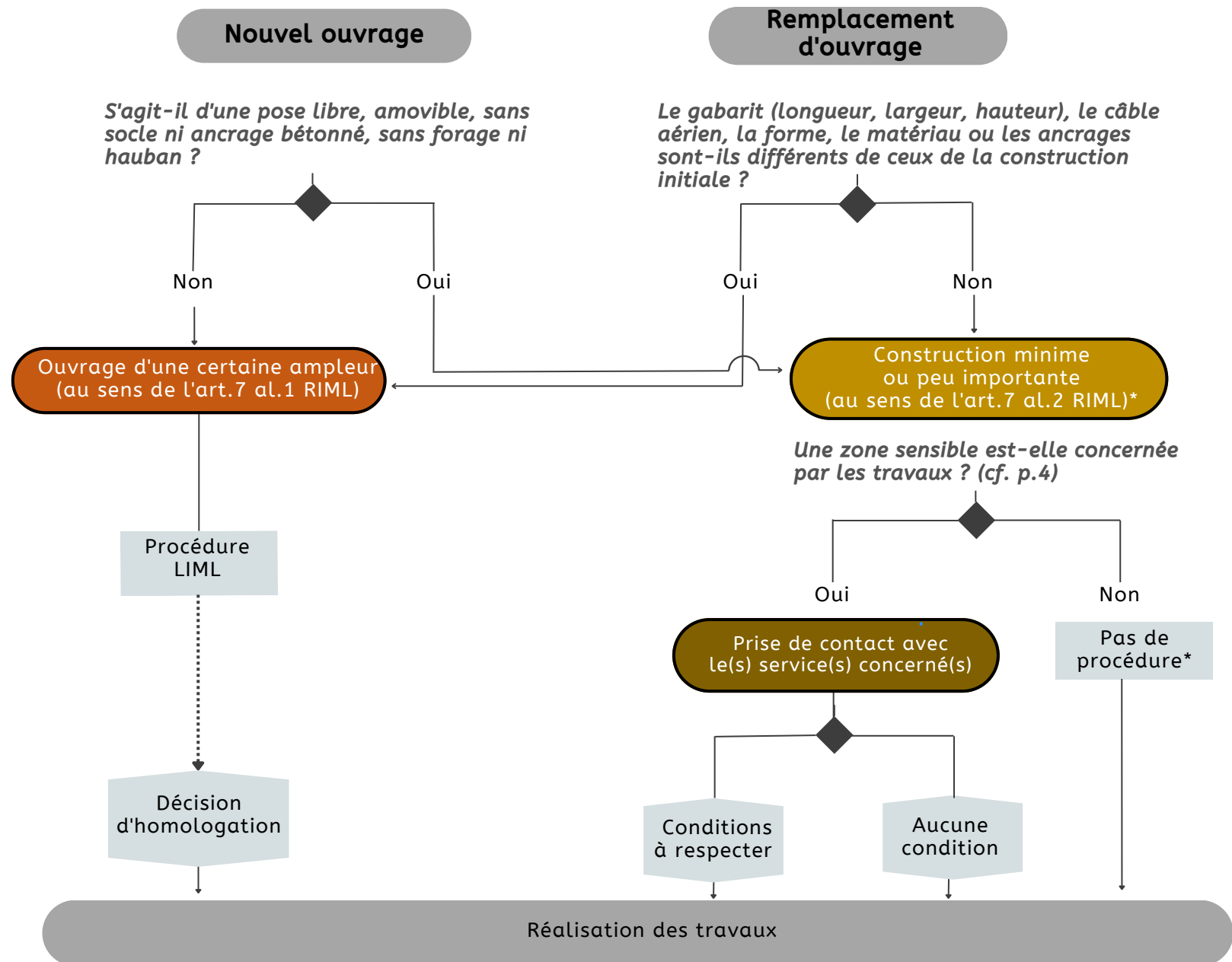
→ **Construction minimale ou peu importante**

Cet exemple ne nécessite pas de procédure



Source : SDM

Ponts, Passerelles



*nécessitent l'accord du/des propriétaire(s)

ILLUSTRATION

PONTS ET PASSERELLES

Cas 1 : pose libre, amovible, sans socle

→ **Construction minime ou peu importante**

Cas 2 : le gabarit et les ancrages du nouvel ouvrage sont différents de l'ouvrage initial

→ **Ouvrage d'une certaine ampleur**

A noter pour le cas 2

Pour tous les nouveaux ancrages et micropieux, le dossier LIML doit contenir une demande d'autorisation de forage selon l'art.19 al.2 LEaux et une demande d'autorisation de construire dans l'espace réservé aux eaux (ERE) selon l'art. 41c OEaux qui, elle, doit figurer dans le texte de la mise à l'enquête publique.

<https://www.vs.ch/fr/web/sen/informations-aux-requerants>

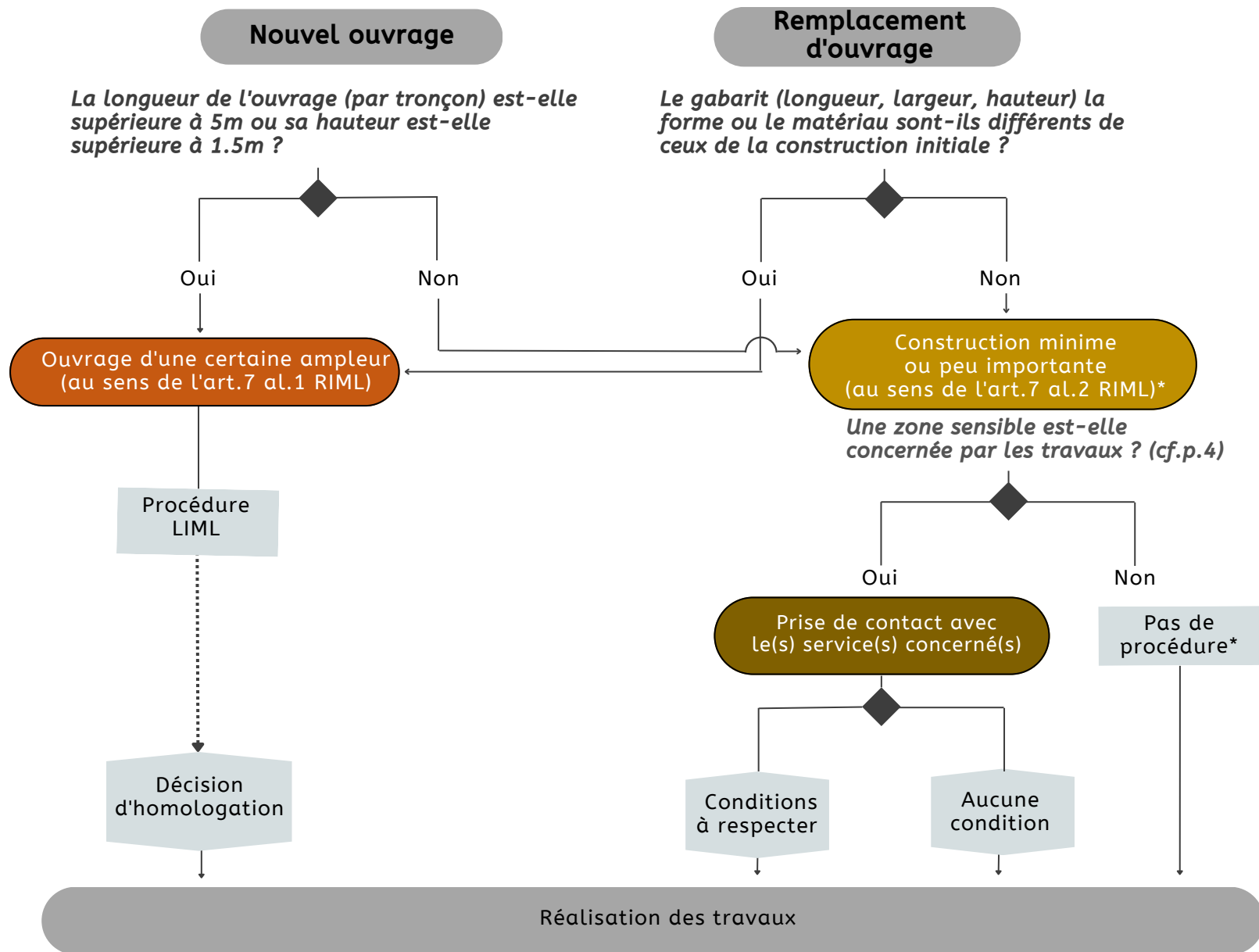


Cas 1, source : Valrando



Cas 2, source : SDM

Murets, Ouvrages de soutènement



*nécessitent l'accord du/des propriétaire(s)

ILLUSTRATION

OUVRAGES DE SOUTÈNEMENT

La longueur et la hauteur de référence de ce type d'ouvrage sont à considérer par tronçon indépendant.

Cas 1 : la longueur de chaque tronçon est inférieure à 5m ou leur hauteur à 1,5m.

→ **Construction minime ou peu importante**

Cas 2 : la longueur de chaque tronçon est supérieure à 5m ou leur hauteur à 1,5m.

→ **Ouvrage d'une certaine ampleur**



Cas 1, source : Valrando

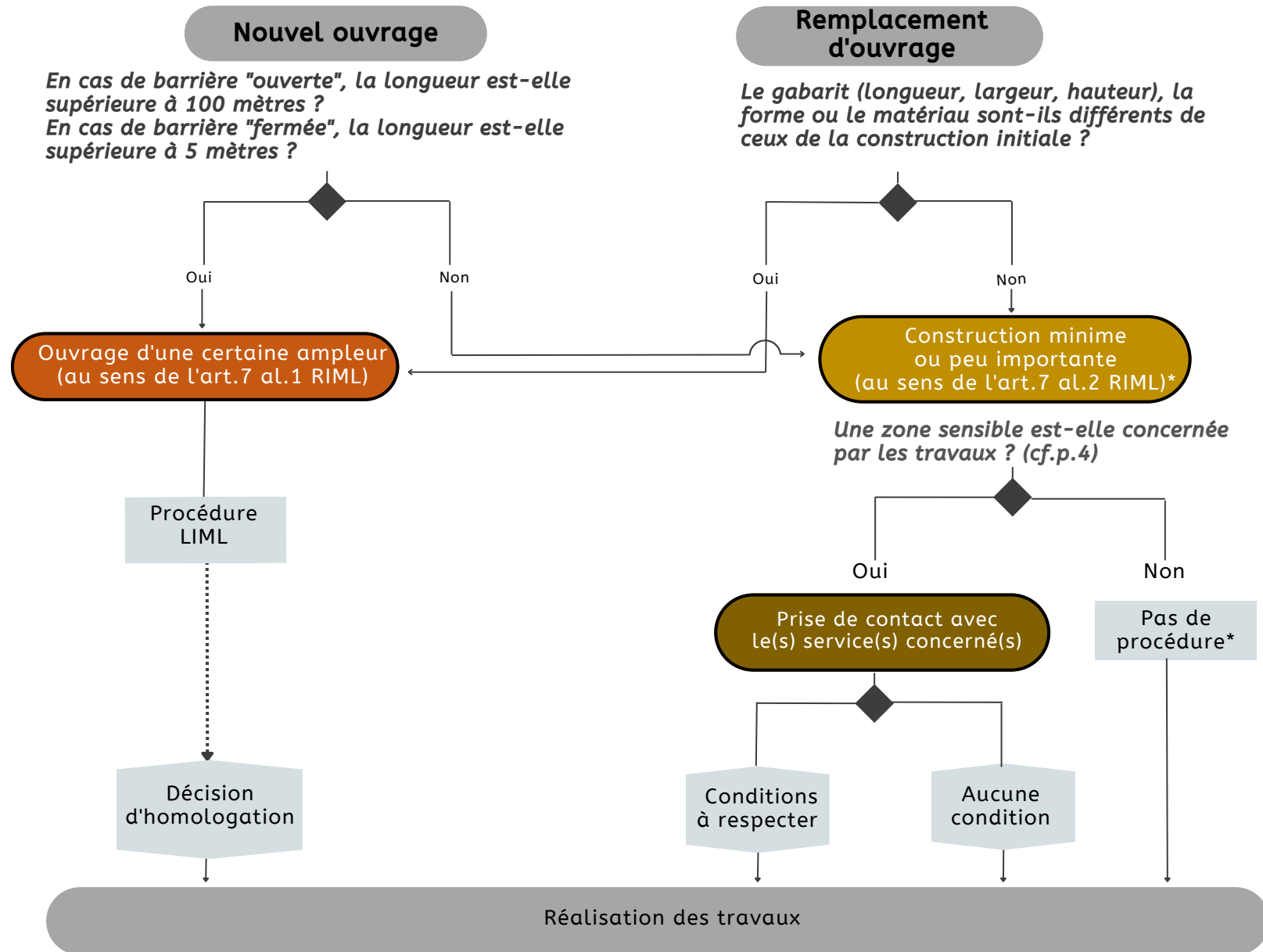


Cas 2, source : Valrando



Cas 2, source: OFROU, SuisseRando (Manuel)

Barrières, Clôtures



*nécessitent l'accord du/des propriétaire(s)

ILLUSTRATION

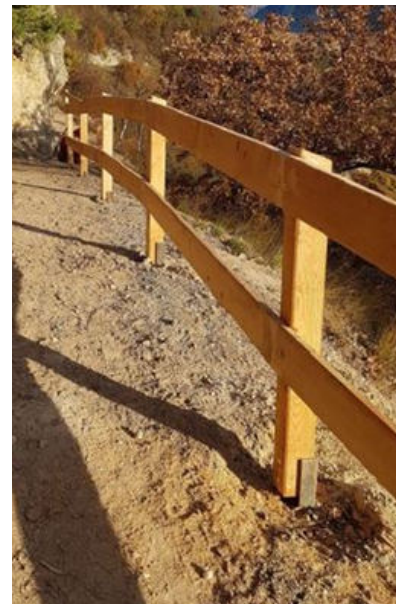
BARRIÈRES-CLÔTURES : OUVERTES OU FERMÉES ?

Cas 1 : clôture de mailles fermées, le passage de la petite faune est entravé

Cas 2 : barrière en bois ouverte, le passage de la petite faune n'est pas entravé

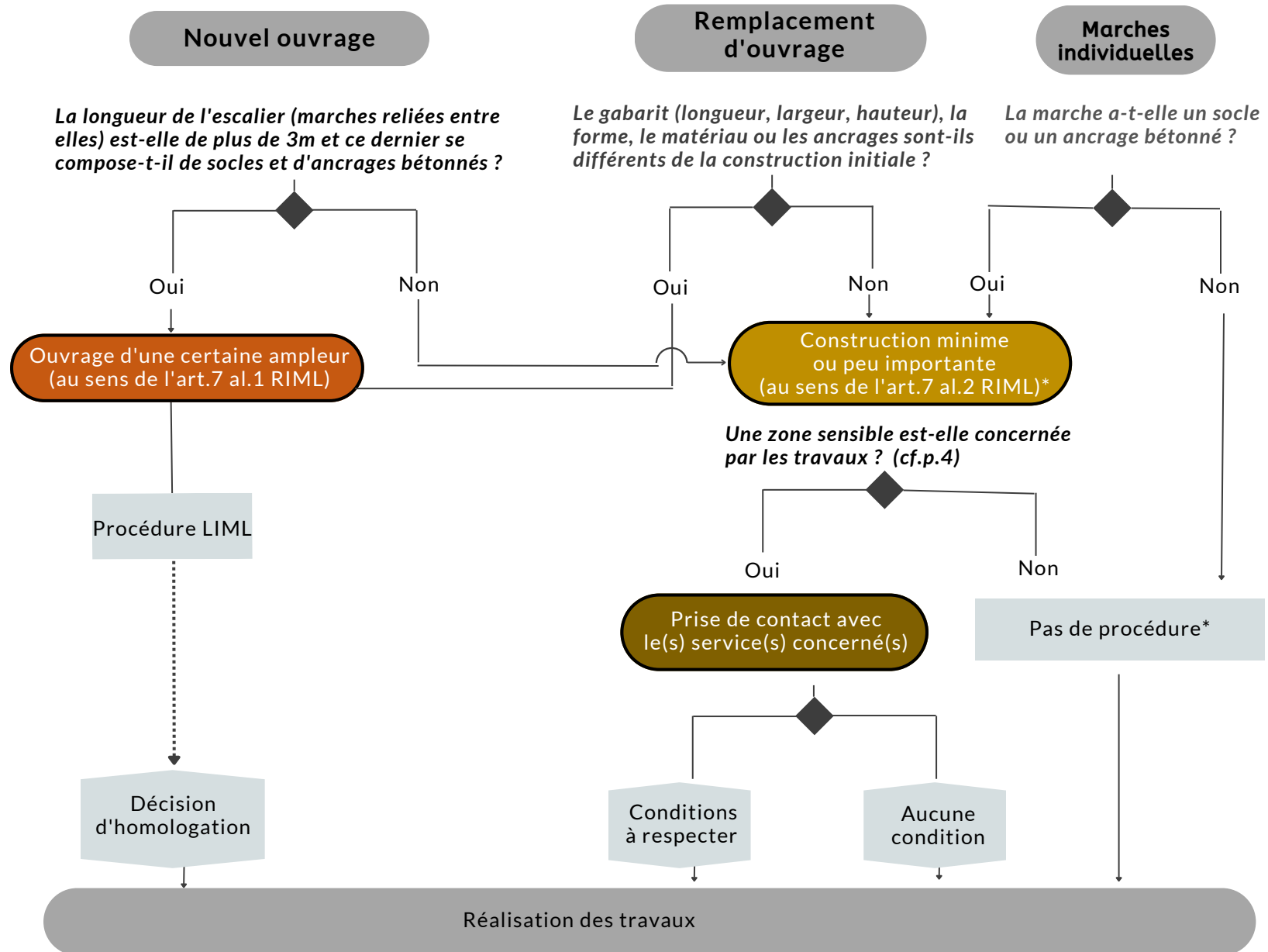


Cas 1, source : Valrando



Cas 2, source : SDM

Marches, Escaliers, Échelles



*nécessitent l'accord du/des propriétaire(s)

ILLUSTRATION

MARCHES ET ESCALIERS

Cas 1 : escalier composé de plus de 3m de marches reliées entre elles avec socles et ancrages bétonnés

Cas 2 : marches individuelles



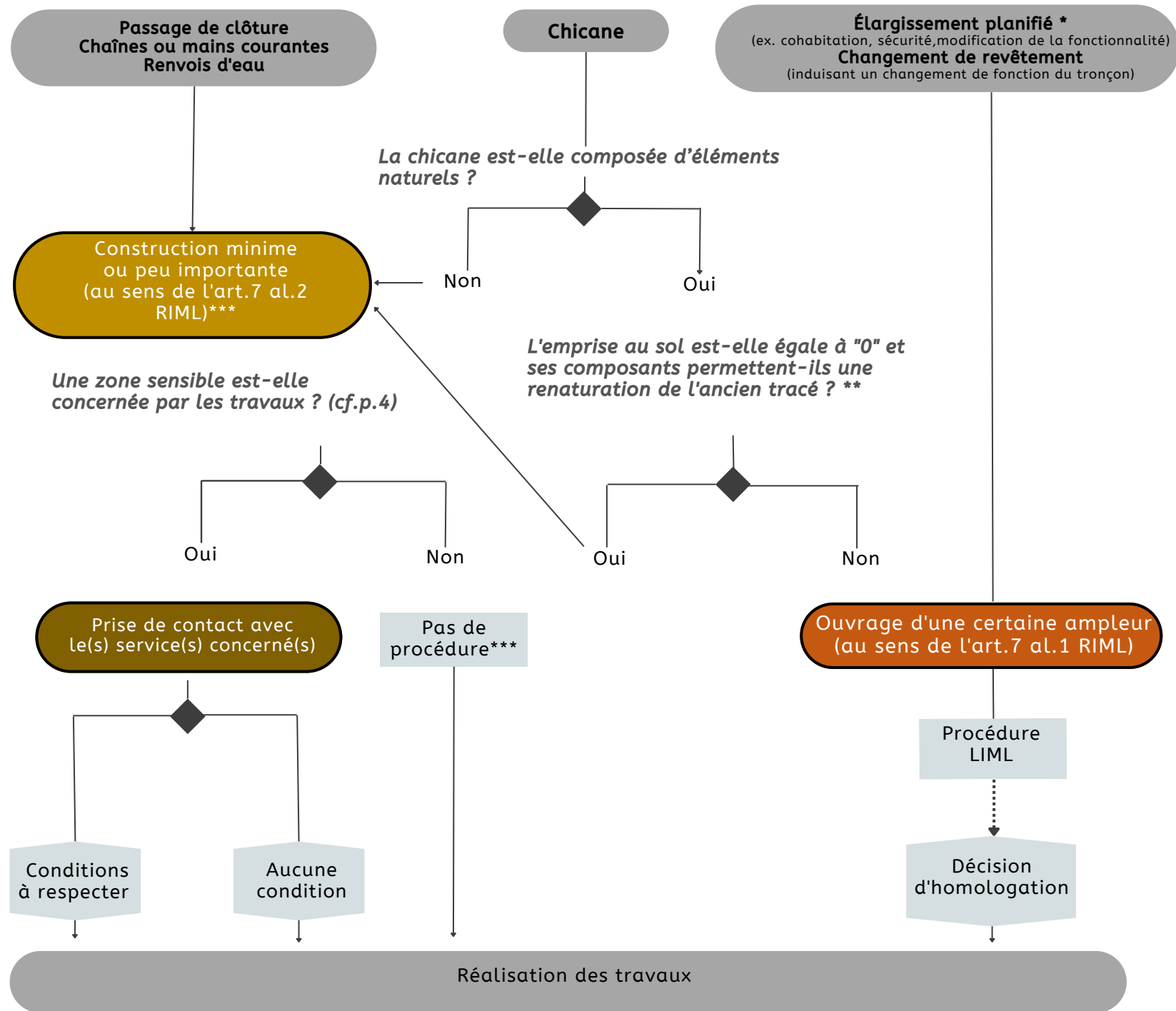
Cas 1, source : SDM



Cas 2, source : Valrando

14.

Diverses mesures



***nécessitent l'accord du/des propriétaire(s)

*voir largeurs de référence (p.17)

** voir illustration (p.16)

ILLUSTRATION

Passages de clôture et chicanes

→ **Construction minime ou peu importante**

Source : BikePlan AG



Source : OFROU, SPAA, SuisseMobile, Suisse Rando, *Passages de clôture pour randonneurs et vététistes*, Manuel, 2021



Source : BikePlan AG



Source : Bikeplan AG

A noter

En cas de changement de revêtement (dégrappage ou imperméabilisation) rendant le tronçon impropre à sa fonction initiale et à la pratique des mobilités liées initiales, un remplacement est demandé (art. 7 de la Loi fédérale sur les chemins pour piétons et les chemins pour randonnée prédestre (LCPR) et art. 9 de la loi fédérale sur les voies cyclables).

→ **Ouvrage d'une certaine ampleur**

ILLUSTRATION

EXEMPLE : LA CHICANE COMPOSÉE D'ÉLÉMENTS NATURELS

- est considérée comme un élargissement si :

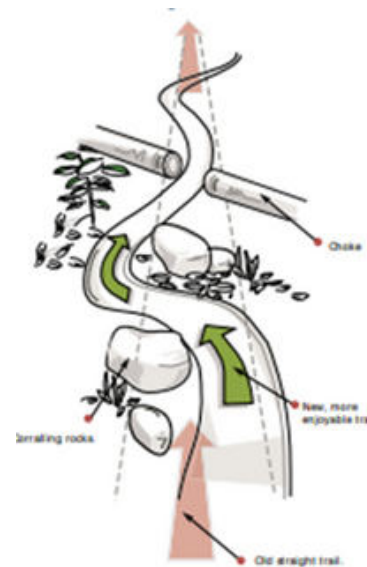
l'emprise au sol réelle du chemin est supérieure à celle de l'ancien tracé **ou** les éléments de chicane naturels (pierres, troncs, etc.) ne permettent pas une renaturation de l'ancien tracé

→ **Ouvrage d'une certaine ampleur**

- n'est pas considérée comme un élargissement si :

l'emprise au sol réelle du chemin n'est pas modifiée (bilan de surface = 0) **et** les éléments de chicane naturels (pierres, troncs, etc.) permettent une renaturation de l'ancien tracé (réduction de la largeur du chemin au niveau de la chicane, Cf. photo et schéma)

→ **Construction minimale ou peu importante**



Source : IMBA Trail Solutions



Source : Bikeplan AG



→ Ligne initiale → Nouvelle ligne Chicane

LARGEURS DE RÉFÉRENCE

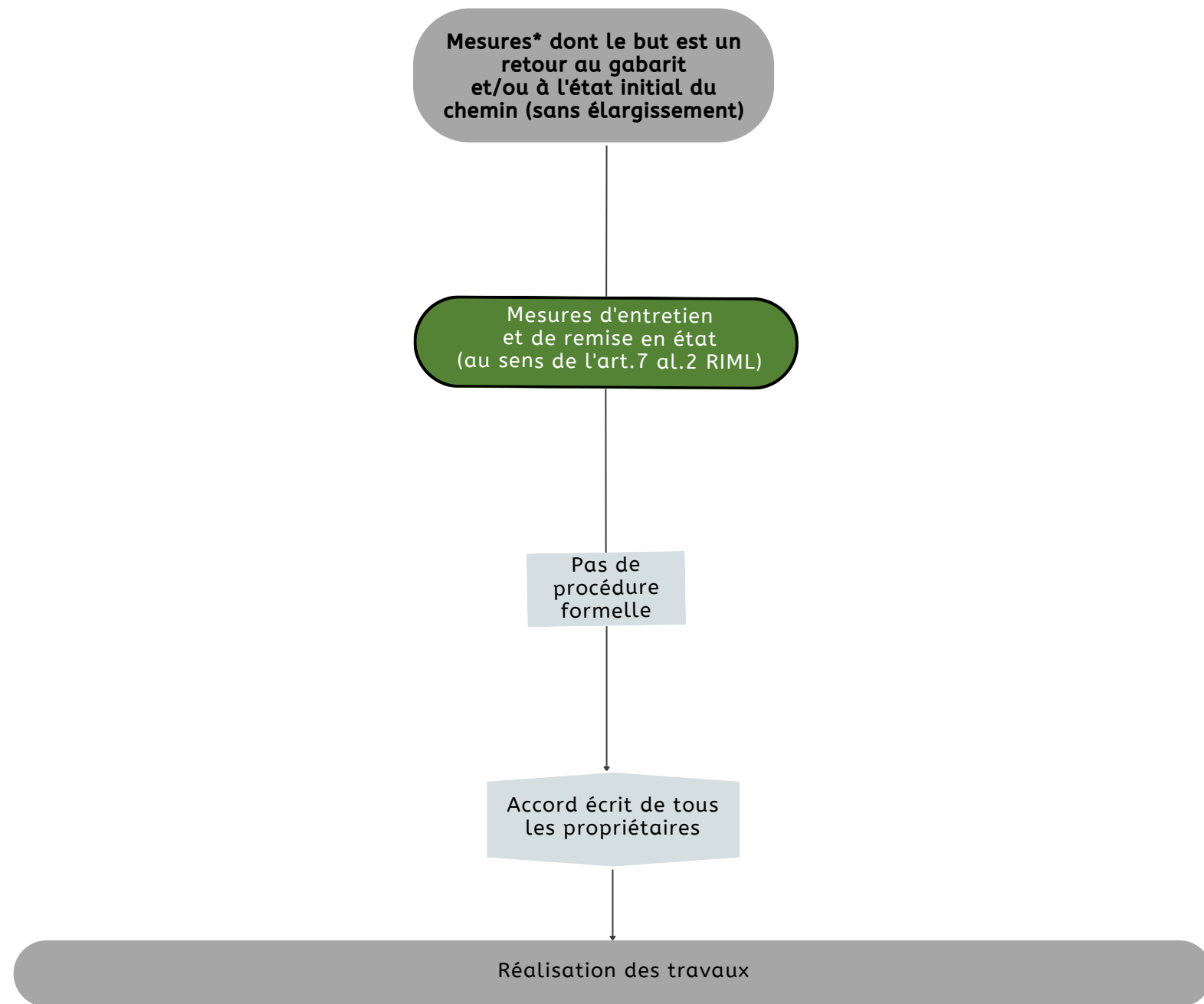
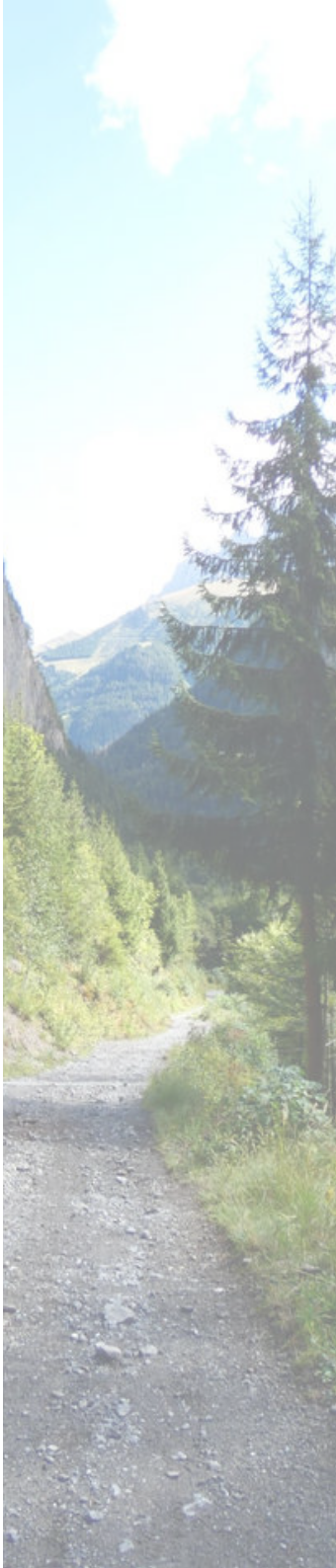
Randonnée pédestre		VTT		Cohabitation pédestre / VTT
Chemin	Chemin de montagne	Pistes en général	Virages (rayon)	
80 - 100 cm	50 - 80 cm	50 - 100 cm	100 – 200 cm	<p>2m : pas de manœuvre d'évitement nécessaire</p> <p><2m : manœuvre d'évitement nécessaire => en considérant les critères d'évaluation de cohabitation, mesures d'accompagnement à planifier au cas par cas</p>

Pour chaque type d'usage, des largeurs de référence ont été définies à titre indicatif. Ces références permettent d'évaluer si les projets induisent un élargissement.

Sources :

- OFROU, Suisse Rando, SuisseMobile, *Randonnée et VTT – Outil décisionnel pour la cohabitation et la séparation*, Aide-mémoire pour la planification, 2020
- OFROU, Suisse Rando, *Construction et entretien des chemins de randonnée pédestre*, Manuel, 2017
- SDT, *Directive technique-Itinéraires de mobilité de loisirs*, 2018
- BPA, SuisseMobile, *Installations pour VTT*, 2019
- *Directive subventionnement chemins pédestres* du SFP 2014 en cours de révision par le SDM
- TLM Réseau de routes et chemins, chemins pédestres et pistes cyclables

Mesures dont le but est un retour au gabarit et/ou à l'état initial du chemin (sans élargissement)

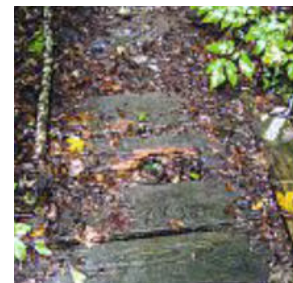


*Les différentes mesures d'entretien sont listées et illustrées à la page suivante.

MESURES DONT LE BUT EST UN RETOUR AU GABARIT ET/OU À L'ÉTAT INITIAL DU CHEMIN (SANS ÉLARGISSEMENT)

- Réparer les surfaces au sol des itinéraires (ex. déblaiement, comblement de trous), notamment lors de mesures immédiates suite à des causes naturelles (glissement de terrain, crue, avalanche, érosion...)
- Enlever des arbres ou des branches tombés sur le chemin
- Nettoyer les rigoles, les systèmes de drainage et les passages de ruisseaux pour prévenir les dégâts d'érosion
- Retirer la terre et les feuilles des ouvrages d'art pour empêcher l'humidification du bois (attaques de champignons) et la corrosion prématurée des pièces métalliques
- Nettoyer les surfaces au sol des itinéraires pour éviter la formation de dépôts glissants
- Resserrer ou remplacer les moyens d'assemblage utilisés pour la stabilisation des chemins et les ouvrages d'art
- Tailler les bosquets en concertation avec les propriétaires fonciers et le triage forestier / SFNP
- Débroussailler les bords du chemin

→ **Mesure d'entretien et de remise en état**



Source : OFROU, Suisse Rando, *Construction et entretien des chemins de randonnée pédestre*, Manuel, 2017

ILLUSTRATIONS

- Réparer les surfaces au sol des itinéraires (ex. déblaiement, comblement de trous), notamment lors de mesures immédiates suite à des causes naturelles (glissement de terrain, crue, avalanche, érosion...)



Cas 1, déblaiement, source : SDM



Cas 2, remise en état , source : Bikeplan AG

➔ Si changement de revêtement (voir p. 14-15)
Ouvrage d'une certaine ampleur

SANS PROCÉDURE

EXEMPLE D'UN BALISAGE NATUREL

CANALISER LES FLUX DANS UN SITE NATUREL PROTÉGÉ ET ÉVITER DES CHEMINS SAUVAGES SUPPLÉMENTAIRES



Source : SDT,

